



螺纹钢周报

下游供销转好，盘整行情未变

徐润

毕业于复旦大学，获经济学硕士学位

电话：025-66605259

邮箱：xurunxu@gmail.com

一、一周行情总览

| | 开盘 | 最高 | 最低 | 收盘 | 涨跌幅 | 总持仓 | 库存 | 库存增减 |
|----------|------|------|------|------|-------|--------|-------|------|
| 螺纹钢 1110 | 4820 | 4880 | 4758 | 4783 | 0.95% | 633202 | 17140 | 3027 |

二、一周要闻回顾

1、国际钢协最新公布 2011 年和 2012 年中短期钢需求展望报告，预测 2011 年世界钢表观消费将增 5.9%，达到 13.59 亿吨，2012 年将进一步增 6.0%，达 14.41 亿吨创纪录水平。2012 年发达国家钢消费仍将比 2007 年水平低 14%，而新兴经济体将高于 2007 年水平 38%，新兴和发展经济体占世界钢需求比例将从 2007 年的 61% 提高到 72%。该预测是基于世界经济稳步、持续恢复下做出的，然而欧洲一些国家金融脆弱及一些石油生产国局势动荡，使得不确定因素增多，而日本大地震和海啸可能对钢需求的恢复有负面影响，迄今影响尚难评估。该报告预测，中国 2011 年钢表观消费增 5.0%，达到 6.05 亿吨。若按 1 季度粗钢产量的增速，中国的钢表观消费量可能更高，然而中国政府努力调控房地产可能对今年钢需求产生影响。2012 年，中国钢需求预计维持 5.0% 增幅，钢表观消费量将达到 6.35 亿吨。

2、中国煤炭工业协会预计，中国 3 月煤炭进口料达 900 万吨，一季度的累计净进口大幅下降。煤炭工业协会数据并指出，3 月份当月煤炭出口 259 万吨，同比增长 14.5%。今年 1-2 月中国进口煤炭 2,332 万吨，同比下降 18.8%，其中 2 月进口 676 万吨，同比大幅下降 47.6%，环比下降近 1,000 万吨。

3、综合媒体报道，日本钢铁联盟会长林田英治周二在记者会上表示，日本本财年的钢铁需求很可能下滑，主要是因为在地震和海啸之后主要的用钢大户汽车制造商等削减产量所致。他表示，地震对日本制造业企业带来严重的影响，即使有重建需求，日本国内的钢铁需求也很可能下滑。虽然日本地震和海啸给钢铁行业带来应急需求，主要是用于建设避难人员的临时住房，但是这种需求量并不大。日本的钢铁制造商预计夏季之后遭受地震和海啸袭击地区重建工作中钢铁需求将增加。

4、受 1-2 月份产能释放较快、钢材库存偏高等因素影响，3 月份钢材价格明显回落，但这样的势头有望得到扭转。中国钢铁工业协会 4 月 19 日发布月度分析报告称，随着消费旺季到来、通胀压力加大和国际市场需求增加，后期市场钢价将呈小幅上升态势。从库存看，3 月末，全国 26 个主要钢材市场五种钢材社会库存量合计为 1789 万吨，环比下降 65 万吨，降幅 3.48%。进入 4 月份以来，库存总体水平继续呈下降趋势，至 4 月上旬，钢材库存总量降至 1689 万吨，比 3 月末又下降了 5.61%。但与去年末相比，库存仍处于较高水平。

5、澳大利亚矿业巨头必和必拓周三称，2011 年 1 季度铁矿石产量同比增长 6.6% 至 3323 万吨，但较上一季度下降了 1.3%。必和必拓称，尽管受到季节性因素的影响，但澳大利亚西部的铁矿石产量在这一季度中仍表现强劲。然而，持续降雨仍在影响着其煤矿的运营。

6、在日前参加海南举行的 2011 年博鳌亚洲论坛时。塔塔钢铁董事总经理 H.M. Nerurkar 在就国际社会对稳定大宗商品价格特别是钢铁行业原材料的价格波动以及铁矿石定价问题谈了自己的看法。H.M.Nerurkar 表示，解决原材料供应价格波动的问题，过去原材料供应商和钢铁企业之间签的都是年度的合同，那么我们看到原材料供应商之间，包括铁矿石供应商，他们之间都有一些整合（兼并），导致供应商的数量在减少，原材料供应商之间联合起来与钢铁企业进行统一的谈判，那么这样是没有问题的，但是他们现在把和钢铁公司之间的年度沟通合同改成季度的供货合同，这样造成了价格逐季的波动。



三、基本面分析

本周主力合约螺纹上涨 0.95%，持仓减少 105734。库存方面，上交所库存 17140 吨，较前一交易日增加 3027 吨。

本周社会库存虽略有下降，但仍维持高位。值得关注的是，包括钢厂、贸易商以及交易市场在内，大家一致对螺纹钢后期走势看好。这让我们联想到不久前 40 家券商联合发布的钢铁行业研究报告。此外，铁矿石已经上涨到去年高点回落，而螺纹钢涨幅则要小的多。

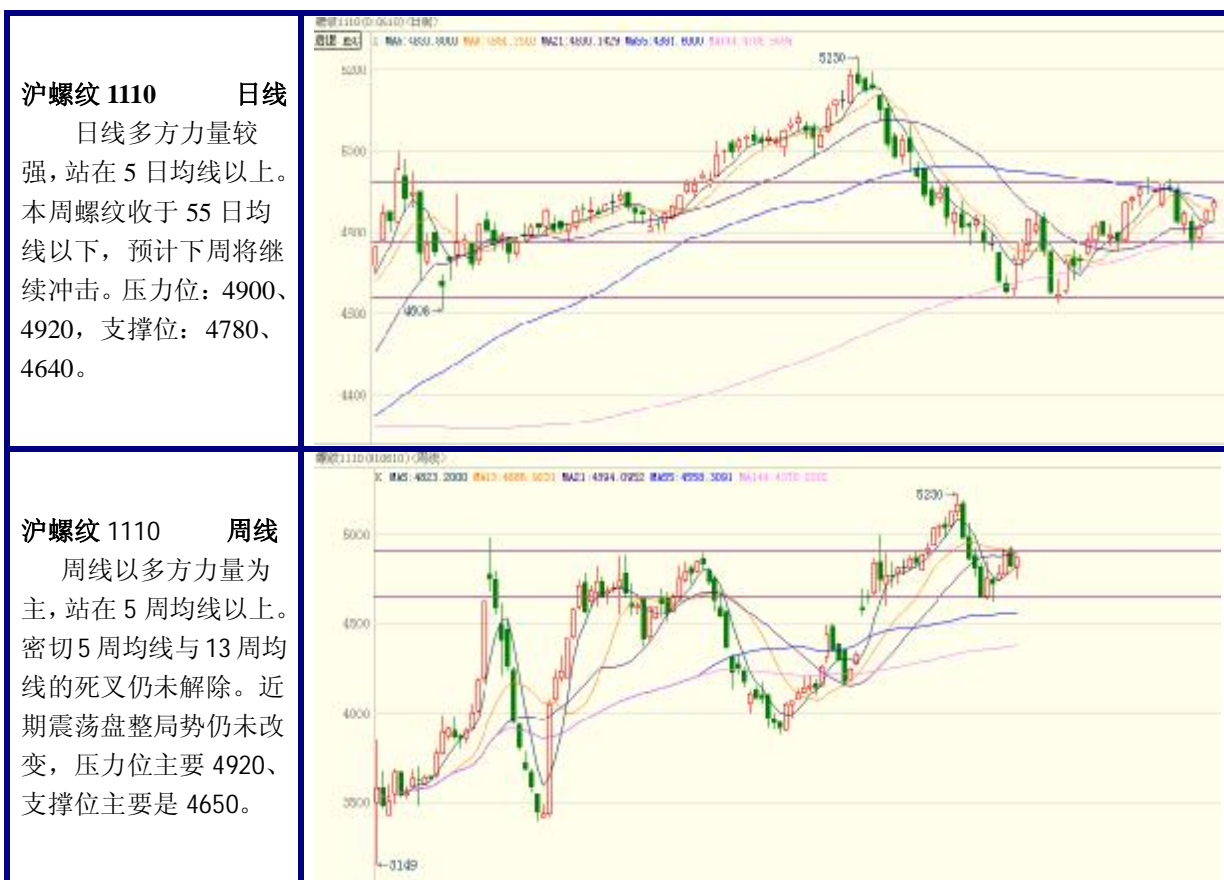
从需求方面看，螺纹钢的下游需求主要是基建，其中房地产是主要市场。房屋建设方面，由于天气条件转好，预计房屋新开工面积将大幅增加。受此影响，螺纹钢的销售情况转好。但值得注意的是，我国钢铁产能处于过剩状况，一旦需求转好，供给势必会增加。同时，而上游产品铁矿石严重依赖进口，螺纹钢企业的加工利润很低，而最近铁矿石并未处于上涨趋势。总之，无论从需求拉动，还是从成本推动的角度，判断未来螺纹钢上涨都言之过早。

而另一方面，我们也要关注到，螺纹钢的走势确实比有色金属要强，多方力量明显占据优势，面对该情况，我们应该保持谨慎，在螺纹走势未脱离盘整前，继续对走势保持密切关注。



四、技术面分析

从周线可以看出，螺纹钢仍处于盘整之中，本周站在 4850 之上，但仍要在 4646-4920 的区间内震荡，以选择方向。目前我们整体保持空头思维，操作上，建议以日内操作为主，逢高做空，切勿追涨杀跌。





五、图表数据

图 1：现货螺纹钢 HRB400 20MM Myspic 走势

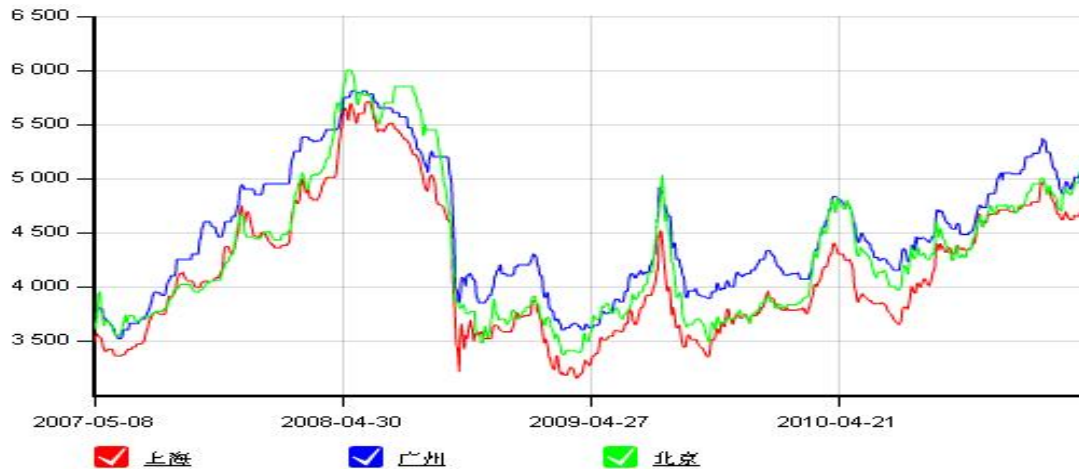


图 2：上海钢铁价格月度平均

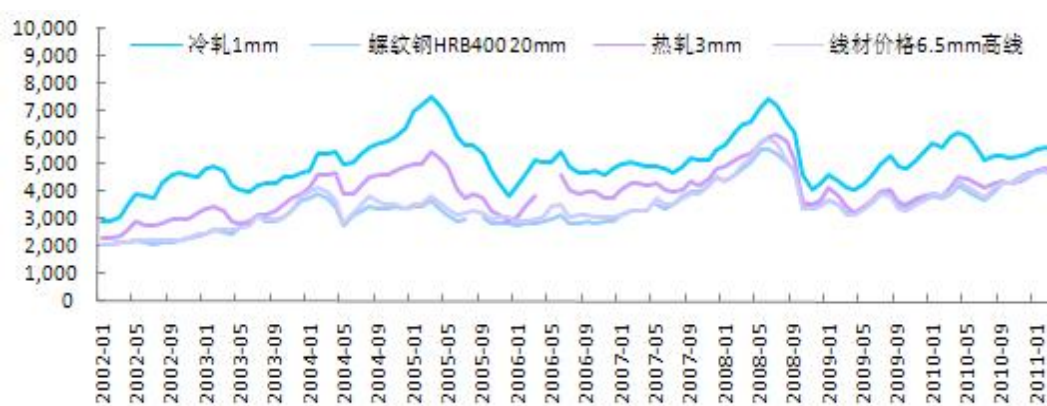


图 3：钢铁企业库存走势

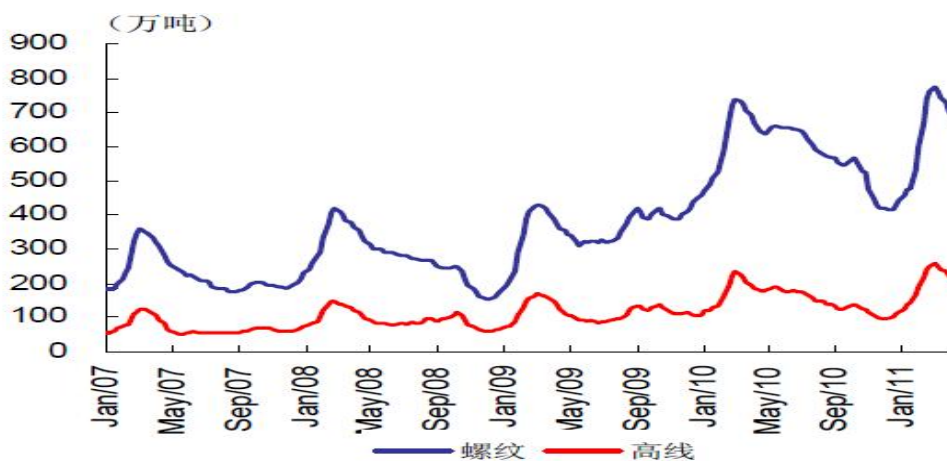
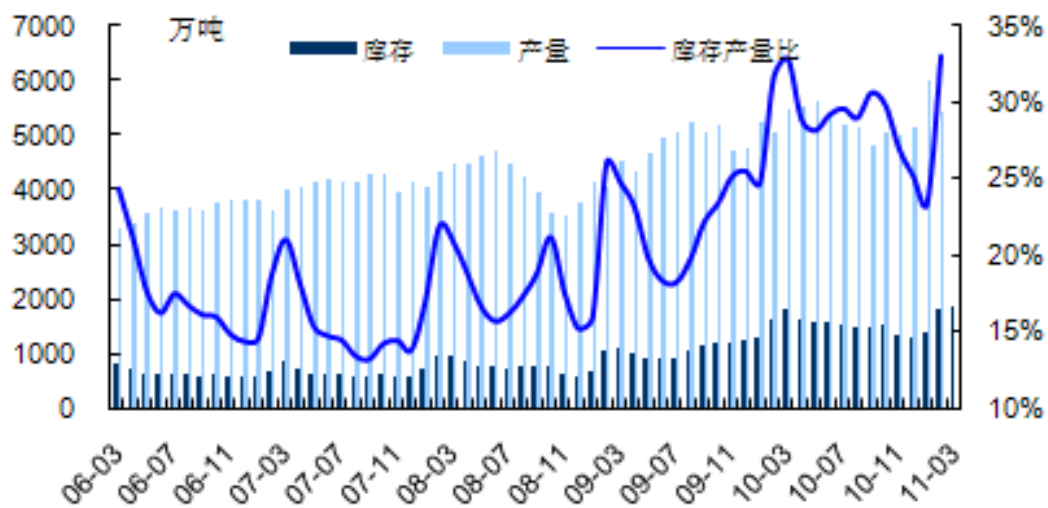




图 4： 钢铁企业库存产量对比





本报告提供的有关期市/股市的投资策略及分析报告等信息仅供参考，期市/股市有风险，入市须谨慎！本公司不对因本报告资料全部或部分内容产生的或因依赖该资料而引致的任何损失承担任何责任！投资者应仔细审阅相关金融产品的合同文件等以了解其风险因素，或寻求专业的投资顾问的建议。

本报告所载的资料于刊载日期属恰当充分，您在阅读时资料的准确性或完整性已发生变化。本报告刊登的所有资料可予以更改或修订而毋须事前通知，尽管昊恩投资并不承诺定期更新本报告内容。公司并不对第三者所提供之有关资料的准确性、充足性或完整性作出任何保证，公司或其股东及雇员概不对于本报告期内第三者所提供之资料的任何错误或遗漏负任何法律责任！